

Návod pro uchycení dekorace rovnoběžně s fasádou

Před prvním použitím pečlivě prostudujte níže uvedená upozornění a při provozu je respektujte.

Výrobky nepoužívejte v nerozbaleném stavu. * Při jakékoli manipulaci (montáž, demontáž, výměna světelných zdrojů) nesmí být výrobky připojeny na síť. * Vadné světelné zdroje nahraďte ihned světelným zdrojem stejného napětí a příkonu. * Připojovací místa nevystavujte přímému působení vody. * Chraňte před mechanickým poškozením a manipulací dětmi. * Z důvodů oteplení výrobky při provozu nezakrývejte. * Neumísťujte v přímém styku s lehce hořlavými látkami. * Nepoužívejte při zhoršených klimatických podmínkách (bouřka apod.). * Při předpokládaném dlouhém provozu na kovových nosných podkladech dbejte na jejich řádné uzemnění. * Před každým použitím proveďte vizuální kontrolu neporušenosti a pevnosti izolace a krytů. * Provozujte za občasného dohledu. * Při jakékoli zjištěné závadě výrobek dále neprovozujte. * Skladujte v suchu a teple s ohledem na charakter výrobku. * Výrobky vyžadují šetrné zacházení.

910.103 uchycení výzdoby rovnoběžně se stěnou

Na konstrukci výzdoby jsou připevněny svorky. Elektrický kabel podle předpisu nesmí být sevřen mezi svorku a konstrukci. Šrouby M8x45 a kotevními pouzdry IG M8 (viz. montáž kotevního pouzdra) připevněte výzdobu. Po demontáži výzdoby zakryjte kotevní pouzdra šrouby jejichž hlavu můžete natřít barvou v barvě fasády.



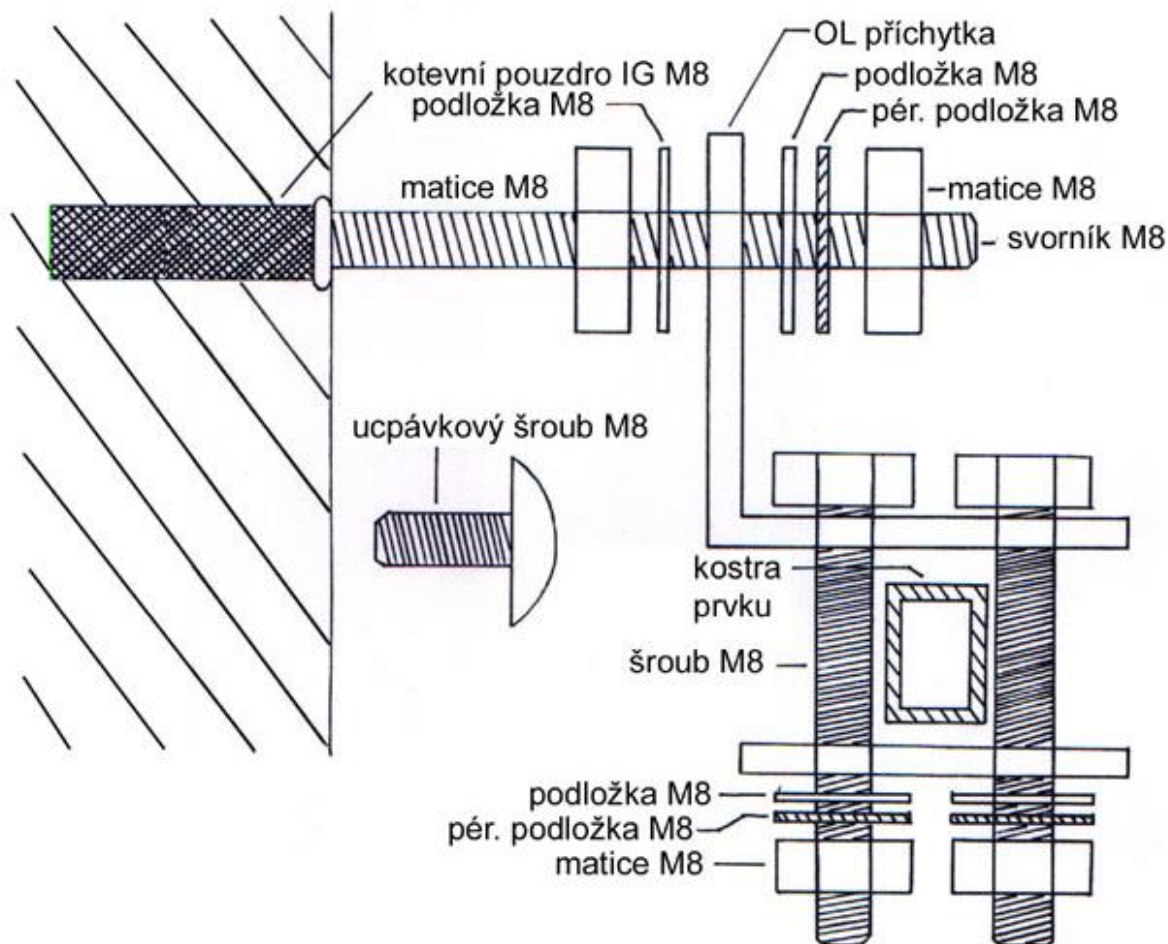
Montáž kotevního pouzdra

Otvory pro kotevní pouzdra nevrtajte do zdiva u nároží, blízko otvorů, výklenků a jiných nepravidelností zdiva (ne blíže než 25 cm v cihlovém zdivu a ne blíže než 15 cm v betonu). Otvory nevrtajte do zdiva tenčího než 30 cm, ne do zdiva se stejnosměrnými trhlinami. Jen výjimečně můžete se souhlasem statika kotevní pouzdro umístit do trojúhelníkového štítu budovy. Otvory umísťte svisle pod sebou do pilířů mezi okny, ne do nadpraží a parapetů. Vrtajte příklepovou vrtačkou, nízkými otáčkami, vrtákem o průměru 18 mm. Pro kotevní pouzdra IG M8 (910.104 a 910.103) použijte vrták o průměru 13 mm. Při vrtání má být odpor v celé hloubce vrtu stejný. Je-li odpor při vrtání v celé hloubce vrtu stejný, ale nízký (omítka, vysprávky), vrtajte hlouběji, aby otvor v pevném materiálu byl hluboký alespoň 8 cm. Otvor pro kotevní pouzdro po vyvrtání důkladně vyčistěte stlačeným vzduchem. Injektážní pistolí Hilti Hit vtlačte do otvoru spojovací hmotu. Spojovací hmota potřebuje vlastní teplotu 20°C, ohřejte ji např. v teplé vodě. Kotevní pouzdro vtlačte mírným otáčením do otvoru a nechte spojovací hmotu ztuhnout. Délka doby pro vtlačení pouzdra a pro ztuhnutí spojovací hmoty závisí na okolní teplotě. Při -5°C pouzdro vtlačte nejpozději za 45 minut, spojovací hmota ztuhne za 6 hodin, při 0°C nejpozději za 25 minut / 3 hodiny, při +5°C nejpozději za 12 minut / 1,5 hodiny, při +20°C nejpozději za 4 minuty / 45 minut, při +30°C nejpozději za 3 minuty / 25 minut, při +40°C nejpozději za 2 minuty / 15 minut. Do kotevního pouzdra zašroubujte kotvu nebo šroub.

Vážení zákazníci,

Děkujeme Vám, že jste si naši výzdobu zakoupili a těšíme se na další spolupráci s Vámi.

Sada uchycení 910.103 (3 úchyty)



SOUPRAVA:	svorník M8x100	3 ks
	matice M8	6 ks
	podložka	6 ks
	pér. podložka	3 ks
	kotevní pouzdro IG M8	3 ks
	ucpávkový šroub IG M8	3 ks
	komplet. OL příchytka na prvku	3 ks

SPOJOVACÍ HMOTA (pro uchycení 5 ks sad) 1 ks